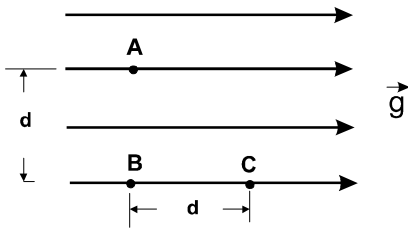


## Interacción gravitatoria

## Cuestiones

(96-E) Comente las siguientes frases: a) La energía mecánica de una partícula permanece constante si todas las fuerzas que actúan sobre ella son conservativas. b) Si la energía mecánica de una partícula no permanecer constante, es porque una fuerza disipativa realiza trabajo.

(97-E) a) Explique el concepto de escape y deducir razonadamente su expresión. b) ¿Qué ocurriría en la realidad si lanzamos un cohete desde la superficie de la Tierra con una velocidad igual a la velocidad de escape?



(97-E) En una región en la que existe un campo gravitatorio uniforme de intensidad  $g$ , representado en la figura por sus líneas de campo. a) Razone el valor del trabajo que se realiza al trasladar la unidad de masa desde el punto A al B y desde B al C. b) Analice las analogías y diferencias entre el campo descrito y el campo gravitatorio terrestre.

(97-R) Se suele decir que la energía potencial gravitatoria de un cuerpo de masa  $m$  situado a una altura  $h$  viene dada por la expresión  $E_p = mgh$ . a) ¿Es correcta esta afirmación? ¿Por qué? b) ¿En qué condiciones es válida dicha fórmula?

(97-R) a) Escriba la ley de Gravitación Universal y explique su significado físico. b) Según la ley de Gravitación, la fuerza que ejerce la Tierra sobre un cuerpo es proporcional a la masa de éste. ¿Por qué no caen más deprisa los cuerpos con mayor masa?

(97-R) Sean A y B dos puntos de la órbita elíptica de un cometa alrededor del Sol, estando A más alejado del Sol que B. a) Haga un análisis energético del movimiento del cometa y compare los valores de las energías cinética y potencial en A y en B. b) ¿En cuál de los puntos A o B es mayor el módulo de la velocidad? ¿Y el de la aceleración?

(97-R) a) ¿puede ser negativa la energía cinética de una partícula? ¿Y la energía potencial? En caso afirmativo explique el significado físico. b) ¿Se cumple siempre que el aumento de energía cinética es igual a la disminución de su energía potencial? Justifique la respuesta.

(98-E) Razone las repuestas a las siguientes preguntas: a) Si el cero de energía potencial gravitatoria de una partícula de masa  $m$  si sitúa en la superficie de la Tierra, ¿cuál es el valor de la energía potencial de la partícula cuando ésta se encuentra a una distancia infinita de la Tierra. b) ¿Puede ser negativo el trabajo realizado por una fuerza gravitatoria? ¿puede ser negativa la energía potencial?

(98-E) Una partícula se mueve bajo la acción de una sola fuerza conservativa. El módulo de su velocidad decrece inicialmente, pasa por cero momentáneamente y más tarde crece. a) Ponga un ejemplo real en el que se observe este comportamiento. b) Describa la variación de energía potencial y la de la energía mecánica de la partícula durante ese movimiento.

(98-R) Analice las siguientes proposiciones, razonando si son verdaderas o falsas: a) El trabajo realizado por una fuerza sobre un cuerpo es igual a la variación de su energía cinética. b) La energía cinética necesaria para escapar de la Tierra depende de la elección del origen de energía potencial.

(98-R) a) Defina los términos “fuerza conservativa” y “energía potencial” y explique la relación entre ambos. b) Si sobre una partícula actúan tres fuerzas conservativas de distinta naturaleza y una no conservativa, ¿cuántos términos de energía potencial hay en la ecuación de la energía mecánica de esa partícula? ¿Cómo aparece en dicha ecuación la contribución de la fuerza no conservativa?

(98-R) Comente las siguientes afirmaciones, razonando si son verdaderas o falsas: a) existe una función energía potencial asociada a cualquier fuerza. b) el trabajo de una fuerza conservativa sobre una partícula que se desplaza entre dos puntos es menor si el desplazamiento se realiza a lo largo de la recta que los une.

(98-R) Dos satélites idénticos A y B se encuentran en órbitas circulares de diferente radio ( $R_A > R_B$ ) alrededor de la Tierra. Conteste razonadamente a las siguientes preguntas: a) Si los dos satélites estuvieran en la misma órbita ( $R_A = R_B$ ) y tuviesen distinta masa ( $m_A < m_B$ ), ¿cuál de los dos se movería con mayor velocidad? ¿cuál de ellos tendría más energía cinética?

(99-E) Una partícula se mueve en un campo gravitatorio uniforme. a) ¿Aumenta o disminuye su energía potencial gravitatoria al moverse en la dirección y sentido de la fuerza ejercida por el campo? ¿Y si se moviera en una dirección perpendicular a dicha fuerza? Razone las respuestas. b) Escriba una expresión del trabajo realizado por la fuerza gravitatoria sobre la partícula para un desplazamiento  $d$  en ambos casos. ¿En qué se invierte dicho trabajo?

(99-R) Conteste razonadamente a las siguientes preguntas: a) ¿Puede asociarse una energía potencial a una fuerza de rozamiento? b) ¿Qué tiene más sentido físico, la energía potencial en un punto o la variación de energía potencial entre dos puntos?

(99-R) Explique las relaciones que existen entre trabajo, variación de energía cinética y variación de energía potencial de una partícula que se desplaza bajo la acción de varias fuerzas. ¿Qué indicaría el hecho de que la energía mecánica no se conserve? b) ¿Puede ser negativa la energía cinética de una partícula? ¿Puede ser negativa su energía potencial en un punto? Razone las respuestas.

(99-R) Comente cada una de las afirmaciones siguientes y razone si son ciertas o falsas: a) El trabajo de una fuerza conservativa aumenta la energía cinética de la partícula y disminuye su energía potencial. b) El trabajo de una fuerza no conservativa aumenta la energía potencial de la partícula y disminuye su energía mecánica.

(99-R) Una partícula de masa  $m$ , situada en un punto A, se mueve en línea recta hacia otro punto B, en una región en la que existe un campo gravitatorio creado por una masas  $M$ . a) Si el valor del potencial gravitatorio en el punto B es menor que en el punto A, razone si la partícula se acerca o se aleja de  $M$ . b) Explique las transformaciones energéticas de la partícula durante el desplazamiento indicado y escribir su expresión.

¿Qué cambios cabría esperar si la partícula fuera de A a B siguiendo una trayectoria no rectilínea?

(00-E) a) ¿Qué se entiende por fuerza conservativa? ¿Y por energía potencial? Indique algunos ejemplos de fuerzas conservativas y no conservativas. b) ¿Puede un mismo cuerpo tener más de una forma de energía potencial? Razone la respuesta aportando algunos ejemplos.

(00-E) Se desea colocar un satélite en una órbita circular, a una cierta altura sobre la Tierra. a) Explique las variaciones energéticas del satélite desde su lanzamiento hasta su situación orbital. b) ¿Influye la masa del satélite en su velocidad orbital?

(00-R) Haga un análisis crítico de cada una de las siguientes afirmaciones, definiendo los conceptos físicos relacionados con ellas y justificando su carácter de verdadera o falsa: a) La energía potencial de una partícula depende exclusivamente de su posición; su expresión viene dada por  $E_p = mgh$ . b) Siempre que una partícula se encuentre sometida a la acción de una fuerza es posible expresar la variación de su energía en términos de la variación de energía potencial.

(00-R) Una masa  $m$  se mueve en un campo gravitatorio producido por otra masa  $M$ . a) ¿Aumenta o disminuye su energía potencial cuando se acercan las dos partículas? b) Si inicialmente  $m$  estaba a una distancia  $r$  de  $M$  y se traslada hasta una distancia  $2r$ , Explique las variaciones de su energía cinética y potencial.

(00-R) a) La energía potencial gravitatoria de un cuerpo de masa  $m$  situado a una altura  $h$  suele escribirse como  $E_p = mgh$ . Comente el significado y los límites de validez de dicha expresión. b) ¿Por qué la energía potencial gravitatoria de un planeta aumenta cuando se aleja del Sol?

(00-R) Comente los siguientes enunciados, definiendo los conceptos físicos asociados y justificar su carácter de verdadero o falso: a) El campo gravitatorio es conservativo y por tanto existe un potencial asociado a él. b) El trabajo realizado por el campo gravitatorio sobre una partícula que se desplaza entre dos puntos es menor si lo hace a través de la recta que une dichos puntos, ya es que el camino más corto.

(01-E) Suponga que la Tierra redujese su radio a la mitad manteniendo su masa. a) ¿Aumentaría la intensidad  $M$  campo gravitatorio en su nueva superficie? b) ¿Se modificaría sustancialmente su órbita alrededor del Sol? Justifique las respuestas.

(01-E) a) ¿Qué trabajo se realiza al sostener un cuerpo durante un tiempo  $t$ ? b) ¿Qué trabajo realiza la fuerza peso de un cuerpo si éste se desplaza una distancia  $d$  por una superficie horizontal? Razone las respuestas.

(01-R) Comente las siguientes afirmaciones: a) Un móvil mantiene constante su energía cinética mientras actúa sobre él: i) una fuerza; ii) varias fuerzas. b) Un móvil aumenta su energía potencial mientras actúa sobre él una fuerza.

(01-R) Un automóvil arranca sobre una carretera recta y horizontal, alcanza una cierta velocidad que mantiene constante durante un cierto tiempo y, finalmente, disminuye su velocidad hasta detenerse. a) Explique los cambios de energía que tienen lugar a lo

largo del recorrido. b) El automóvil circula después por un tramo pendiente hacia abajo con el freno accionado y mantiene constante su velocidad. Razone los cambios energéticos que se producen.

(01-R) Explique y razone la veracidad o falsedad de las siguientes afirmaciones: a) El trabajo realizado por todas las fuerzas que actúan sobre una partícula cuando se traslada desde un punto hasta otro es igual a la variación de su energía cinética. b) El trabajo realizado por todas las fuerzas conservativas que actúan sobre una partícula cuando se traslada desde un punto hasta otro es menor que la variación de su energía potencial.

(01-R) Dos satélites idénticos están en órbita alrededor de la Tierra, siendo sus órbitas de distinto radio. a) ¿Cuál de los dos se moverá a mayor velocidad? b) ¿Cuál de los dos tendrá mayor energía mecánica?

Razone las respuestas.

(02-R) a) Explique las analogías y diferencias entre las interacciones gravitatoria y electrostática. b) ¿Qué relación existe entre el período y el radio orbital de dos satélites?

(02-E) Demuestre, razonadamente, las siguientes afirmaciones: a) a una órbita de radio **R** de un satélite le corresponde una velocidad orbital **v** característica; b) la masa **M** de un planeta puede calcularse a partir de la masa **m** y del radio orbital **R** de uno de sus satélites.

(02-E) a) Enuncie la ley de gravitación universal y comente el significado físico de las magnitudes que intervienen en ella. b) Según la ley de gravitación universal, la fuerza que ejerce la Tierra sobre un cuerpo es proporcional a la masa de éste. ¿Por qué no caen más deprisa los cuerpos con mayor masa?

(02-R) Un satélite artificial describe una órbita circular alrededor de la Tierra. a) Explique qué se entiende por velocidad orbital y deduzca razonadamente su expresión. b) Conociendo el radio de la órbita y su período, ¿podemos determinar las masas de la Tierra y del satélite? Razone la respuesta.

(02-R) a) Haciendo uso de consideraciones energéticas, determine la velocidad mínima que habría que imprimirle a un objeto de masa **m**, situado en la superficie de un planeta de masa **M** y radio **R**, para que saliera de la influencia del campo gravitatorio del planeta. b) Se desea que un satélite se encuentre en una órbita geoestacionaria. ¿Con qué período de revolución y a qué altura debe hacerlo?

(02-R) a) Explique qué se entiende por velocidad de escape y deduzca razonadamente su expresión. b) Si consideramos la presencia de la atmósfera, ¿qué ocurriría si lanzásemos un cohete desde la superficie de la Tierra con una velocidad igual a la velocidad de escape? Razone la respuesta.

(03-E) Una partícula de masa **m**, situada en un punto **A**, se mueve en línea recta hacia otro punto **B**, en una región en la que existe un campo gravitatorio creado por una masa **M**. a) Si el valor del potencial gravitatorio en el punto **B** es mayor que en el punto **A**, razone si la partícula se acerca o se aleja de **M**. b) Explique las transformaciones energéticas de la partícula durante el desplazamiento indicado y escriba su expresión. ¿Qué cambios cabría esperar si la partícula fuera de **A** a **B** siguiendo una trayectoria no rectilínea?

(03-E) Conteste razonadamente a las siguientes preguntas: a) Si la energía mecánica de una partícula permanece constante, ¿puede asegurarse que todas las fuerzas que actúan sobre la partícula son conservativas? b) Si la energía potencial de una partícula disminuye, ¿tiene que aumentar su energía cinética?

(03-R) Conteste razonadamente a las siguientes preguntas: a) Una partícula sobre la que actúa una fuerza efectúa un desplazamiento. ¿Puede asegurarse que realiza trabajo? b) Una partícula, inicialmente en reposo, se desplaza bajo la acción de una fuerza conservativa. ¿Aumenta o disminuye su energía potencial?

(03-R) Sobre una partícula sólo actúan fuerzas conservativas. a) ¿Se mantiene constante su energía mecánica? Razone la respuesta. b) Si sobre la partícula actúan además fuerzas de rozamiento, ¿cómo afectarían a la energía mecánica?

(03-R) a) ¿Se cumple siempre que el aumento o disminución de la energía cinética de una partícula es igual a la disminución o aumento, respectivamente, de su energía potencial? Justifique la respuesta. b) Un satélite está en órbita circular alrededor de la Tierra. Razone si la energía potencial, la energía cinética y la energía total del satélite son mayor, menor o igual que las de otro satélite que sigue una órbita, también circular, pero de menor radio.

(03-R) Dos satélites idénticos se encuentran en órbitas circulares de distinto radio alrededor de la Tierra. Razone las respuestas a las siguientes preguntas: a) ¿Cuál de ellos tiene mayor velocidad, el de la órbita de mayor o de menor radio? b) ¿Cuál de los dos tiene mayor energía mecánica?

(04-E) a) La energía potencial de un cuerpo de masa  $m$  en el campo gravitatorio producido por otro cuerpo de masa  $m'$  depende de la distancia entre ambos. ¿Aumenta o disminuye dicha energía potencial al alejar los dos cuerpos? ¿Por qué? b) ¿Qué mide la variación de energía potencial del cuerpo de masa  $m$  al desplazarse desde una posición A hasta otra B? Razone la respuesta.

(04-E) Razone la veracidad o falsedad de las siguientes afirmaciones: a) El peso de un cuerpo en la superficie de un planeta cuya masa fuera la mitad que la de la Tierra sería la mitad de su peso en la superficie de la Tierra. b) El estado de "ingravidez" de los astronautas en el interior de las naves espaciales orbitando alrededor de la Tierra se debe a que la fuerza que ejerce la Tierra sobre ellos es nula.

(05-R) Un satélite describe una órbita circular alrededor de la Tierra. Conteste razonadamente a las siguientes preguntas: a) ¿Qué trabajo realiza la fuerza de atracción hacia la Tierra a lo largo de media órbita?, b) Si la órbita fuera elíptica, ¿cuál sería el trabajo de esa fuerza a lo largo de una órbita.

(05-R) a) ¿Por qué la fuerza ejercida por un muelle que cumple la ley de Hooke se dice que es conservativa? b) ¿Por qué la fuerza de rozamiento no es conservativa?

(05-R) Una partícula parte de un punto sobre un plano inclinado con una cierta velocidad y asciende, deslizándose por dicho plano inclinado sin rozamiento, hasta que se detiene y vuelve a descender hasta la posición de partida. a) Explique las variaciones

de energía cinética, de energía potencial y de energía mecánica de la partícula a lo largo del desplazamiento. b) Repita el apartado anterior suponiendo que hay rozamiento.

(05-R) a) Defina energía potencial a partir del concepto de fuerza conservativa. b) Explique por qué, en lugar de energía potencial en un punto, deberíamos hablar de variación de energía potencial entre dos puntos. Ilustre su respuesta con algunos ejemplos.

(05-E) a) Considere un punto situado a una determinada altura sobre la superficie terrestre. ¿Qué velocidad es mayor en ese punto, la orbital o la de escape? b) A medida que aumenta la distancia de un cuerpo a la superficie de la Tierra disminuye la fuerza con que es atraído por ella. ¿Significa eso que también disminuye su energía potencial? Razone las respuestas.

(05-E) Dibuje en un esquema las líneas de fuerza del campo gravitatorio creado por una masa puntual  $M$ . Sean  $A$  y  $B$  dos puntos situados en la misma línea de fuerza del campo, siendo  $B$  el punto más cercano a  $M$ . a) Si una masa,  $m$ , está situada en  $A$  y se traslada a  $B$ , ¿aumenta o disminuye su energía potencial? ¿Por qué? b) Si una masa,  $m$ , está situada en  $A$  y se traslada a otro punto  $C$ , situado a la misma distancia de  $M$  que  $A$ , pero en otra línea de fuerza, ¿aumenta o disminuye la energía potencial? Razone su respuesta.

(06-R) Si por alguna causa la Tierra redujese su radio a la mitad manteniendo su masa, razone cómo se modificarían:

- La intensidad del campo gravitatorio en su superficie.
- Su órbita alrededor del Sol.

(06-E) a) Un satélite artificial describe una órbita circular en torno a la Tierra. ¿Qué trabajo realiza la fuerza con la que la Tierra atrae al satélite, durante una órbita? Justifique la respuesta.

b) Razone por qué el trabajo realizado por las fuerzas de rozamiento es siempre negativo.

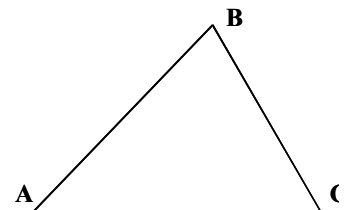
(06-R) Conteste razonadamente a las siguientes preguntas:

- Si se redujera el radio de la órbita lunar en torno a la Tierra, ¿aumentaría su velocidad orbital?
- ¿Dónde es mayor la velocidad de escape, en la Tierra o en la Luna?

(06-R) Una masa  $M$  se mueve desde el punto  $A$  hasta el  $B$  de la figura y posteriormente desciende hasta el  $C$ . Compare el trabajo mecánico realizado en el desplazamiento  $A \rightarrow B \rightarrow C$  con el que se hubiera realizado en un desplazamiento horizontal desde  $A$  hasta  $C$ .

- Si no hay rozamiento.
- En presencia de rozamiento.

Justifique las respuestas.



(06-R) a) Enuncie las leyes de Kepler.

b) Razone, a partir de la segunda ley de Kepler, cómo cambia la velocidad de un planeta a lo largo de su órbita al variar la distancia al Sol.

(06-E) Razone si son verdaderas o falsas las siguientes afirmaciones:

a) Según la ley de la gravitación la fuerza que ejerce la Tierra sobre un cuerpo es directamente proporcional a la masa de éste. Sin embargo, dos cuerpos de diferente masa que se sueltan desde la misma altura llegan al suelo simultáneamente.

b) El trabajo realizado por una fuerza conservativa en el desplazamiento de una partícula entre dos puntos es menor si la trayectoria seguida es el segmento que une dichos puntos.

**(07-R)** a) Explique qué son fuerzas conservativas. Ponga un ejemplo de fuerza conservativa y otro de fuerza que no lo sea.

b) ¿Se puede afirmar que el trabajo realizado por todas las fuerzas que actúan sobre un cuerpo es siempre igual a la variación de su energía cinética? Razone la respuesta y apóyese con algún ejemplo.

**(07-R)** a) Explique las analogías y diferencias entre el campo eléctrico creado por una carga puntual y el campo gravitatorio creado por una masa puntual, en relación con su origen, intensidad relativa, dirección y sentido. b) ¿Puede anularse el campo gravitatorio y/o el campo eléctrico en un punto del segmento que une a dos partículas cargadas? Razone la respuesta.

(07-R) a) Enuncie las leyes de Kepler y razone si la velocidad de traslación de un planeta alrededor del Sol es la misma en cualquier punto de la órbita. b) Justifique si es verdadera o falsa la siguiente afirmación: “la gravedad en la superficie de Venus es el 90% de la gravedad en la superficie de la Tierra y, en consecuencia, si midiésemos en Venus la constante de gravitación universal,  $G$ , el valor obtenido sería el 90% del medido en la Tierra”.

(07-R) a) ¿Puede ser negativa la energía cinética de una partícula? ¿Y la energía potencial? En caso afirmativo explique el significado físico del signo. b) ¿Se cumple siempre que el aumento de energía cinética es igual a la disminución de energía potencial? Justifique la respuesta.

(07-E) a) Analice las características de la interacción gravitatoria entre dos masas puntuales. b) ¿Cómo se ve afectada la interacción gravitatoria descrita en el apartado anterior si en las proximidades de las dos masas se coloca una tercera masa, también puntual? Haga un esquema de las fuerzas gravitatorias que actúan sobre la tercera masa.

**(07-R)** a) Haciendo uso de consideraciones energéticas, deduzca la expresión de la velocidad mínima que habría que imprimirle a un objeto de masa  $m$ , situado en la superficie de un planeta de masa  $M$  y radio  $R$ , para que saliera de la influencia del campo gravitatorio del planeta.

b) Se desea que un satélite se encuentre en una órbita geoestacionaria. Razone con qué período de revolución y a qué altura debe hacerlo.

**(07-E)** Conteste razonadamente a las siguientes preguntas:

- a) ¿Puede asociarse una energía potencial a una fuerza de rozamiento?
- b) ¿Qué tiene más sentido físico, la energía potencial en un punto o la variación de energía potencial entre dos puntos?



## Interacción gravitatoria

## Problemas

(96-E) La masa del Sol es 324440 veces mayor que la de la Tierra y su radio 108 veces mayor que el terrestre.

- ¿Cuántas veces es mayor el peso de un cuerpo en la superficie del Sol que en la Tierra?
- ¿Cuál sería la máxima altura alcanzada por un proyectil que se lanzase verticalmente hacia arriba, desde la superficie solar, con una velocidad de 720 km/h?

(96-E) Un satélite de comunicaciones está situado en órbita geoestacionaria ( $T = 24$  h) circular en torno al ecuador terrestre. Calcule:

- Radio de la trayectoria, aceleración tangencial del satélite y trabajo realizado por la fuerza gravitatoria durante un semiperiodo.
- Campo gravitatorio y aceleración de la gravedad en cualquier punto de la órbita.

$$G = 6,67 \times 10^{-11} \text{ N m}^2 \text{ kg}^{-2} \quad M_T = 6 \times 10^{24} \text{ kg.}$$

(97-E) Un satélite describe una órbita circular de radio  $2R_T$  en torno a la Tierra.

- Determine su velocidad orbital.
- Si el satélite pesa 5000 N en la superficie terrestre, ¿Cuál será su peso en la órbita? Explique las fuerzas que actúan sobre el satélite.

$$G = 6,67 \times 10^{-11} \text{ N m}^2 \text{ kg}^{-2} \quad M_T = 6 \times 10^{24} \text{ kg.} \quad R_T = 6400 \text{ km.}$$

(97-E) Un satélite describe una órbita en trono a la Tierra con un periodo de revolución igual al terrestre.

- Explique cuántas órbitas son posibles y Calcule su radio.
- Determine la relación entre la velocidad de escape en un punto de la superficie terrestre y la velocidad orbital del satélite.

$$G = 6,67 \times 10^{-11} \text{ N m}^2 \text{ kg}^{-2}; \quad R_T = 6400 \text{ km.}$$

(97-R) La Luna dista de la Tierra  $3,8 \times 10^8$  m, si con un cañón lo suficientemente potente se lanzara desde la Tierra hacia la Luna un proyectil:

- ¿En qué punto de su trayectoria hacia la Luna la aceleración del proyectil sería nula?
- ¿Qué velocidad mínima inicial debería poseer para llegar a ese punto? ¿cómo se movería a partir de esa posición?

$$G = 6,67 \times 10^{-11} \text{ N m}^2 \text{ kg}^{-2}; \quad M_T = 6 \times 10^{24} \text{ kg}; \quad R_T = 6400 \text{ km}; \quad M_L = 7 \times 10^{22} \text{ kg}; \\ R_L = 1600 \text{ km.}$$

(97-R) La masa de la Luna es 0,01 veces la de la Tierra y su radio es 0,25 veces el radio terrestre. Un cuerpo, cuyo peso en la Tierra es de 800 N, cae desde una altura de 50 m sobre la superficie lunar.

- Determine la masa del cuerpo y su peso en la Luna.
- Realice el balance de energía en el movimiento de caída y calcule la velocidad con que el cuerpo llega a la superficie.

$$g_T = 10 \text{ m/s}^2$$

(97-R) Un cuerpo se lanza hacia arriba por un plano inclinado de  $30^\circ$ , con una velocidad inicial de  $10 \text{ m s}^{-1}$ .

- Explique cualitativamente cómo varían las energías cinética, potencial y mecánica del cuerpo durante la subida.
- ¿Cómo varía la longitud recorrida si se duplica la velocidad inicial? ¿Y si se duplica el ángulo del plano? ( $g = 10 \text{ m s}^{-2}$ )

(97-R) La masa de la Luna es 0,01 veces la de la Tierra y su radio es 0,25 veces el radio terrestre. Un cuerpo, cuyo peso en la Tierra es de 800 N, cae desde una altura de 50 m sobre la superficie lunar.

- Determine la masa del cuerpo y su peso en la Luna.
- Realice el balance de energía en el movimiento de caída y calcule la velocidad con que el cuerpo llega a la superficie.

$$g = 10 \text{ m s}^{-2}$$

(98-E) Un meteorito de 1000 kg colisiona con otro, a una altura sobre la superficie terrestre de 6 veces el radio de la Tierra, y pierde toda su energía cinética.

- ¿Cuánto pesa el meteorito en ese punto y cuál es su energía mecánica tras la colisión?
- Si cae a la Tierra, haga un análisis energético del proceso de caída. ¿Con qué velocidad llega a la superficie terrestre? Razone las respuestas

$$G = 6,67 \times 10^{-11} \text{ N m}^2 \text{ kg}^{-2} \quad M_T = 6 \times 10^{24} \text{ kg} \quad R_T = 6400 \text{ km}.$$

(98-R) a) Explique la influencia que tiene la masa y el radio de un planeta en la aceleración de la gravedad en su superficie y en la energía potencial de una partícula próxima a dicha superficie.

- Imagínese que la Tierra aumentara su radio al doble y su masa al cuádruple, ¿cuál sería el nuevo valor de  $g$ ?, ¿y el nuevo periodo de la Luna?

$$G = 6,67 \times 10^{-11} \text{ N m}^2 \text{ kg}^{-2}; \quad M_T = 6 \times 10^{24} \text{ kg}; \quad R_T = 6400 \text{ km}; \quad M_L = 7 \times 10^{22} \text{ kg} \quad R_L = 1600 \text{ km}$$

(98-R) Un satélite artificial en órbita geoestacionaria es aquel que, al girar con la misma velocidad angular de rotación de la Tierra, se mantiene sobre la misma vertical.

- Explique las características de esa órbita y calcule su altura respecto a la superficie de la Tierra.
- Razone qué valores obtendría para la masa y el peso de un cuerpo situado en dicho satélite sabiendo que su masa en la Tierra es de 20 kg.

$$G = 6,67 \times 10^{-11} \text{ N m}^2 \text{ kg}^{-2} \quad M_T = 6 \times 10^{24} \text{ kg} \quad R_T = 6400 \text{ km}$$

(98-R) Un satélite artificial de 1000 kg gira alrededor de la Tierra en una órbita circular de 12.000 km. de radio.

- Explique las variaciones de energía cinética y potencial del satélite desde su lanzamiento en la superficie terrestre hasta que alcanzó su órbita y calcule el trabajo realizado.
- ¿Qué variación ha experimentado el peso del satélite respecto del que tenía en la superficie terrestre?

$$G = 6,67 \times 10^{-11} \text{ N m}^2 \text{ kg}^{-2} \quad M_T = 6 \times 10^{24} \text{ kg} \quad R_T = 6400 \text{ km}.$$

(98-R) Una fuerza conservativa actúa sobre una partícula y la desplaza, desde un punto  $x_1$  hasta otro punto  $x_2$ , realizando un trabajo de 50 J.

- Determine la variación de energía potencial de la partícula en ese desplazamiento. Si la energía potencial de la partícula es cero en  $x_1$ , ¿cuánto valdrá en  $x_2$ ?
- Si la partícula, de 5 g, se mueve bajo la influencia exclusiva de esa fuerza, partiendo del reposo en  $x_1$ , ¿cuál será la velocidad en  $x_2$ ?, ¿cuál será la variación de energía mecánica?

(99-R) Se eleva un cuerpo de 200 kg desde la superficie de la Tierra hasta una altura de 5000 km.

- Explique las transformaciones energéticas que tienen lugar y calcule el trabajo mínimo necesario.
- Si, por error, hubiéramos supuesto que el campo gravitatorio es uniforme y de valor igual al que tiene en la superficie de la Tierra, razone si el valor del trabajo sería mayor, igual o menor que el calculado en el apartado a). Justifique si es correcta dicha suposición.

$$G = 6,67 \times 10^{-11} \text{ N m}^2 \text{ kg}^{-2} \quad M_T = 6 \times 10^{24} \text{ kg.} \quad R_T = 6400 \text{ km.}$$

(99-R) Un satélite se encuentra a una altura de 600 Km sobre la superficie de la Tierra, describiendo una órbita circular.

- Calcule el tiempo que tarda en dar una vuelta completa, razonando la estrategia seguida para dicho cálculo.
- Si la velocidad orbital disminuyera, explique si el satélite se acercaría o se alejaría de la Tierra, e indique que variaciones experimentarían la energía potencial, la energía cinética y la energía mecánica del satélite.

$$G = 6,67 \times 10^{-11} \text{ N m}^2 \text{ kg}^{-2} \quad M_T = 6 \times 10^{24} \text{ kg.} \quad R_T = 6400 \text{ km.}$$

(99-E) Un bloque de 5 kg desliza con velocidad constante por una superficie horizontal mientras se le aplica una fuerza de 10 N, paralela a la superficie.

- Dibuje en un esquema todas las fuerzas que actúan sobre el bloque y explique el balance trabajo energía en un desplazamiento del bloque de 0,5 m.
- Dibuje en otro esquema las fuerzas que actuarían sobre el bloque si la fuerza que se le aplica fuera de 30 N en una dirección que forma  $60^\circ$  con la horizontal, e indicar el valor de cada fuerza. Calcule la variación de energía cinética del bloque en un desplazamiento de 0,5 m.

$$g = 10 \text{ m s}^{-2}$$

(99-R) Un bloque de 2 kg se lanza hacia arriba, por una rampa rugosa ( $\mu = 0,2$ ) que forma un ángulo de  $30^\circ$  con la horizontal, con una velocidad de  $6 \text{ m s}^{-1}$ . Tras su ascenso por la rampa, el bloque desciende y llega al punto de partida con una velocidad de  $4,2 \text{ m s}^{-1}$ .

- Dibuje un esquema de las fuerzas que actúan sobre el bloque cuando asciende por la rampa y, en otro esquema, las que actúan cuando desciende e indicar el valor de cada fuerza. ¿se verifica el principio de conservación de la energía mecánica en el proceso descrito? Razone la respuesta.
- Calcule el trabajo de la fuerza de rozamiento en el ascenso del bloque y comente el signo del resultado obtenido.

$$g = 10 \text{ m s}^{-2}$$

(00-E) Un cuerpo, inicialmente en reposo a una altura de 150 km. sobre la superficie terrestre, se deja caer libremente.

- Explique cualitativamente cómo varían las energías cinética, potencial y mecánica del cuerpo durante el descenso, si se supone nula la resistencia del aire, y determine la velocidad del cuerpo cuando llega a la superficie terrestre.
- Si, en lugar de dejar caer el cuerpo, lo lanzamos verticalmente hacia arriba desde la posición inicial, ¿cuál sería su velocidad de escape?

$$G = 6,67 \times 10^{-11} \text{ N m}^2 \text{ kg}^{-2} \quad M_T = 6 \times 10^{24} \text{ kg.} \quad R_T = 6400 \text{ km.}$$

(00-E) Dos partículas de masas  $m_1 = 2 \text{ kg}$  y  $m_2 = 5 \text{ kg}$  están situadas en los puntos  $P_1(0,2)\text{m}$  y  $P_2(1,0) \text{ m}$ , respectivamente.

- Dibuje el campo gravitatorio producido por cada una de las masas en el punto O  $(0,0)\text{m}$  y en el punto  $P(1,2) \text{ m}$  y Calcule el campo gravitatorio total en el punto P.
- Calcule el trabajo necesario para desplazar una partícula de  $0,1 \text{ kg}$  desde el punto O al punto P.

$$G = 6,67 \times 10^{-11} \text{ N m}^2 \text{ kg}^{-2}$$

(00-R) Un satélite describe una órbita circular en torno a la Tierra de radio doble que el terrestre.

- Determine la velocidad del satélite y su periodo de rotación.
- Explique cómo variarían las magnitudes determinadas en a) en los siguientes casos: i) si la masa del satélite fuese el doble; ii) si orbitase en torno a un planeta de masa la mitad y radio igual a los de la Tierra.

$$G = 6,67 \times 10^{-11} \text{ N m}^2 \text{ kg}^{-2} \quad M_T = 6 \times 10^{24} \text{ kg.} \quad R_T = 6400 \text{ km.}$$

(00-R) Un trineo de  $100 \text{ kg}$  parte del reposo y desliza hacia abajo por la ladera de una colina de  $30^\circ$  de inclinación respecto a la horizontal.

- Haga un análisis energético del desplazamiento del trineo suponiendo que no existe rozamiento y Determine, para un desplazamiento de  $20 \text{ m}$ , la variación de sus energías cinética, potencial y mecánica, así como el trabajo realizado por el campo gravitatorio terrestre.
- Explique, sin necesidad de cálculos, cuáles de los resultados del apartado a) se modificarían y cuales no, si existiera rozamiento.

$$g = 10 \text{ m s}^{-2}$$

(00-R) Un cuerpo de  $300 \text{ kg}$  situado a  $5000 \text{ km}$  de altura sobre la superficie terrestre, cae hacia el planeta.

- Explique las transformaciones energéticas que tienen lugar y Calcule con qué velocidad llega a la superficie, suponiendo que el cuerpo partió del reposo.
- ¿A qué altura sobre la superficie terrestre debe estar el cuerpo para que su peso se reduzca a la cuarta parte de su valor en la superficie?

$$G = 6,67 \times 10^{-11} \text{ N m}^2 \text{ kg}^{-2} \quad M_T = 6 \times 10^{24} \text{ kg.} \quad R_T = 6400 \text{ km.}$$

(01-E) El satélite de investigación europeo (ERS-2) sobrevuela la Tierra a  $800 \text{ km}$  de altura. Suponga su trayectoria circular y su masa de  $1000 \text{ kg}$ .

- Calcule de forma razonada la velocidad orbital del satélite.
- Si suponemos que el satélite se encuentra sometido únicamente a la fuerza de gravitación debida a la Tierra, ¿por qué no cae sobre la superficie terrestre? Razone la respuesta.

$$R_T = 6370 \text{ km} ; g = 10 \text{ m s}^{-2}$$

(01-E) Un satélite artificial de  $500 \text{ kg}$  gira alrededor de la Luna en una órbita circular situada a  $120 \text{ km}$  sobre la superficie lunar y tarda  $2 \text{ horas}$  en dar una vuelta completa.

- Con los datos del problema, ¿se podría calcular la masa de la Luna? Explique como lo haría.
- Determine la energía potencial del satélite cuando se encuentra en la órbita citada.

$$G = 6,67 \times 10^{-11} \text{ N m}^2 \text{ kg}^{-2} ; R_L = 1740 \text{ km}$$

(01-R) Un bloque de  $10 \text{ kg}$  desliza hacia abajo por un plano inclinado  $30^\circ$  sobre la horizontal y de longitud  $2 \text{ m}$ . El bloque parte del reposo y experimenta una fuerza de rozamiento con el plano de  $15 \text{ N}$ .

- Analice las variaciones de energía que tienen lugar durante el descenso del bloque.
- Calcule la velocidad del bloque al llegar al extremo inferior del plano inclinado.

$$g = 10 \text{ m s}^{-2}$$

(01-R) a) Explique cualitativamente la variación del campo gravitatorio terrestre con la altura y haga una representación gráfica aproximada de dicha variación.

b) Calcule la velocidad mínima con la que habrá que lanzar un cuerpo desde la superficie de la Tierra para que ascienda hasta una altura de 4000 km.

$$R_T = 6370 \text{ km} ; g = 10 \text{ m s}^{-2}$$

(01-R) Suponga que un cuerpo se deja caer desde la misma altura sobre la superficie de la Tierra y de la Luna.

a) Explique por qué los tiempos de caída serían distintos y calcule su relación.

b) Calcule la altura que alcanzará un cuerpo que es lanzado verticalmente en la superficie lunar con una velocidad de  $40 \text{ m s}^{-1}$ .

$$M_T = 81 M_L ; R_T = (11/3) R_L ; g = 10 \text{ m s}^{-2}$$

(02-E) La nave espacial Apolo 11 orbitó alrededor de la Luna con un período de 119 minutos y a una distancia media del centro de la Luna de  $1,8 \cdot 10^6 \text{ m}$ . Suponiendo que su órbita fue circular y que la Luna es una esfera uniforme:

a) determine la masa de la Luna y la velocidad orbital de la nave;

b) ¿cómo se vería afectada la velocidad orbital si la masa de la nave espacial se hiciese el doble? Razone la respuesta.

$$G = 6,67 \times 10^{-11} \text{ N m}^2 \text{ kg}^{-2}$$

(02-E) Se quiere lanzar al espacio un objeto de 500 kg y para ello se utiliza un dispositivo que le imprime la velocidad necesaria. Se desprecia la fricción con el aire.

a) Explique los cambios energéticos del objeto desde su lanzamiento hasta que alcanza una altura  $h$  y calcule su energía mecánica a una altura de 1000 m.

b) ¿Qué velocidad inicial sería necesaria para que alcanzara dicha altura?

$$M_T = 6 \cdot 10^{24} \text{ kg} ; G = 6,67 \times 10^{-11} \text{ N m}^2 \text{ kg}^{-2} ; R_T = 6,4 \cdot 10^6 \text{ m}$$

(02-R) Un satélite artificial de 400 kg gira en una órbita circular a una altura  $h$  sobre la superficie terrestre. A dicha altura el valor de la gravedad es la tercera parte del valor en la superficie de la Tierra.

a) Explique si hay que realizar trabajo para mantener el satélite en órbita y calcule su energía mecánica.

b) Determine el período de la órbita.

$$g = 10 \text{ m s}^{-2} ; R_T = 6,4 \cdot 10^6 \text{ m}$$

(02-R) Un satélite de 200 kg describe una órbita circular, de radio  $R = 4 \cdot 10^6 \text{ m}$ , en torno a Marte.

a) Calcule la velocidad orbital y el período de revolución del satélite.

b) Explique cómo cambiarían las energías cinética y potencial del satélite si el radio de la órbita fuera  $2R$ .

$$G = 6,67 \cdot 10^{-11} \text{ N m}^2 \text{ kg}^{-2} ; M_{\text{Marte}} = 6,4 \cdot 10^{23} \text{ kg}$$

(02-R) Los transbordadores espaciales orbitan en torno a la Tierra a una altura aproximada de 300 km, siendo de todos conocidas las imágenes de astronautas flotando en su interior.

a) Determine la intensidad del campo gravitatorio a 300 km de altura sobre la superficie terrestre y comente la situación de ingravidez de los astronautas.

b) Calcule el período orbital del trasbordador.

$$M_T = 6 \cdot 10^{24} \text{ kg}; G = 6,67 \cdot 10^{-11} \text{ N m}^2 \text{ kg}^{-2}; R_T = 6,4 \cdot 10^6 \text{ m}$$

(02-R) La masa de la Luna es 0,01 veces la de la Tierra y su radio es 0,25 veces el radio terrestre. Un cuerpo, cuyo peso en la Tierra es de 800 N, cae desde una altura de 50 m sobre la superficie lunar.

- Realice el balance de energía en el movimiento de caída y calcule la velocidad con que el cuerpo llega a la superficie.
- Determine la masa del cuerpo y su peso en la Luna.  
 $g = 10 \text{ m s}^{-2}$

(03-E) Un bloque de 0,2 kg, inicialmente en reposo, se deja deslizar por un plano inclinado que forma un ángulo de  $30^\circ$  con la horizontal. Tras recorrer 2 m, queda unido al extremo libre de un resorte, de constante elástica  $200 \text{ N m}^{-1}$ , paralelo al plano y fijo por el otro extremo. El coeficiente de rozamiento del bloque con el plano es 0,2.

- Dibuje en un esquema todas las fuerzas que actúan sobre el bloque cuando comienza el descenso e indique el valor de cada una de ellas. ¿Con qué aceleración desciende el bloque?
- Explique los cambios de energía del bloque desde que inicia el descenso hasta que comprime el resorte y calcule la máxima compresión de éste.  
 $g = 10 \text{ m s}^{-2}$

(03-E) En dos vértices opuestos de un cuadrado, de 6 cm de lado, se colocan las masas  $m_1 = 100 \text{ g}$  y  $m_2 = 300 \text{ g}$ .

- Dibuje en un esquema el campo gravitatorio producido por cada masa en el centro del cuadrado y calcule la fuerza que actúa sobre una masa  $m = 10 \text{ g}$  situada en dicho punto.
- Calcule el trabajo realizado al desplazar la masa de 10 g desde el centro del cuadrado hasta uno de los vértices no ocupados por las otras dos masas.  
 $G = 6,67 \cdot 10^{-11} \text{ N m}^2 \text{ kg}^{-2}$

(03-R) Por un plano inclinado  $30^\circ$  respecto a la horizontal asciende, con velocidad constante, un bloque de 100 kg por acción de una fuerza paralela a dicho plano. El coeficiente de rozamiento entre el bloque y el plano es 0,2.

- Dibuje en un esquema las fuerzas que actúan sobre el bloque y explique las transformaciones energéticas que tienen lugar en su deslizamiento.
- Calcule la fuerza paralela que produce el desplazamiento, así como el aumento de energía potencial del bloque en un desplazamiento de 20 m.  
 $g = 10 \text{ m s}^{-2}$

(03-R) La velocidad de escape de un satélite, lanzado desde la superficie de la Luna, es de  $2,37 \cdot 10^3 \text{ m s}^{-1}$ .

- Explique el significado de la velocidad de escape y calcule el radio de la Luna.
- Determine la intensidad del campo gravitatorio lunar en un punto de su superficie.  
 $G = 6,67 \cdot 10^{-11} \text{ N m}^2 \text{ kg}^{-2}; M_L = 7,4 \cdot 10^{22} \text{ kg}$

(03-R) Un bloque de 2 kg se lanza hacia arriba, por una rampa rugosa ( $\mu = 0,2$ ) que forma un ángulo de  $30^\circ$  con la horizontal, con una velocidad de  $6 \text{ m s}^{-1}$ .

- Explique cómo varían las energías cinética, potencial y mecánica del cuerpo durante la subida.
- Calcule la longitud máxima recorrida por el bloque en el ascenso.

$$g = 10 \text{ m s}^{-2}$$

(04-E) a) Determine la densidad media de la Tierra.

b) ¿A qué altura sobre la superficie de la Tierra la intensidad del campo gravitatorio terrestre se reduce a la tercera parte?

$$G = 6,67 \cdot 10^{-11} \text{ N m}^2 \text{ kg}^{-2} ; R_T = 6370 \text{ km} ; g = 10 \text{ m s}^{-2}$$

(04-E) Un trineo de 100 kg desliza por una pista horizontal al tirar de él con una fuerza  $F$ , cuya dirección forma un ángulo de  $30^\circ$  con la horizontal. El coeficiente de rozamiento es 0,1.

a) Dibuje en un esquema todas las fuerzas que actúan sobre el trineo y calcule el valor de  $F$  para que el trineo deslice con movimiento uniforme.

b) Haga un análisis energético del problema y calcule el trabajo realizado por la fuerza  $F$  en un desplazamiento de 200 m del trineo.

$$g = 10 \text{ m s}^{-2}$$

(05-R) Con un arco se lanza una flecha de 20 g, verticalmente hacia arriba, desde una altura de 2 m y alcanza una altura máxima de 50 m, ambas sobre el suelo. Al caer, se clava en el suelo una profundidad de 5 cm. a) Analice las energías que intervienen en el proceso y sus transformaciones. b) Calcule la constante elástica del arco (que se comporta como un muelle ideal), si el lanzador tuvo que estirar su brazo 40 cm, así como la fuerza entre el suelo y la flecha al clavarse.  $g = 10 \text{ m s}^{-2}$ .

(05-R) a) Dibuje en un esquema las fuerzas que actúan sobre un cuerpo de 1000 kg, situado en el punto medio entre la Tierra y la Luna y calcule el valor de la fuerza resultante. La distancia desde el centro de la Tierra hasta el de la Luna es  $3,84 \cdot 10^8 \text{ m}$ .

b) ¿A qué distancia del centro de la Tierra se encuentra el punto, entre la Tierra y la Luna, en el que el campo gravitatorio es nulo?

$$G = 6,67 \cdot 10^{-11} \text{ N m}^2 \text{ kg}^{-2} ; M_T = 5,98 \cdot 10^{24} \text{ kg} ; M_L = 7,35 \cdot 10^{22} \text{ kg}$$

(05-R) Un bloque de 500 kg asciende a velocidad constante por un plano inclinado de pendiente  $30^\circ$ , arrastrado por un tractor mediante una cuerda paralela a la pendiente. El coeficiente de rozamiento entre el bloque y el plano es 0,2. a) Haga un esquema de las fuerzas que actúan sobre el bloque y calcule la tensión de la cuerda. b) Calcule el trabajo que el tractor realiza para que el bloque recorra una distancia de 100 m sobre la pendiente. ¿Cuál es la variación de energía potencial del bloque?  $g = 10 \text{ m s}^{-2}$ .

(05-R) Un bloque de 1 kg desliza con velocidad constante por una superficie horizontal y choca contra el extremo de un muelle horizontal, de constante elástica  $200 \text{ N m}^{-1}$ , comprimiéndolo. a) ¿Cuál ha de ser la velocidad del bloque para comprimir el muelle 40 cm? b) Explique cualitativamente cómo variarían las energías cinética y potencial elástica del sistema bloque - muelle, en presencia de rozamiento.  $g = 10 \text{ m s}^{-2}$

(05-E) La misión Cassini a Saturno-Titán comenzó en 1997 con el lanzamiento de la nave

desde Cabo Cañaveral y culminó el pasado 14 de enero de 2005, al posarse con éxito la cápsula Huygens sobre la superficie de Titán, el mayor satélite de Saturno, más grande que nuestra Luna e incluso más que el planeta Mercurio. a) Admitiendo que Titán se mueve alrededor de Saturno describiendo una órbita circular de  $1,2 \cdot 10^9 \text{ m}$  de radio,

calcule su velocidad y periodo orbital. b) ¿Cuál es la relación entre el peso de un objeto en la superficie de Titán y en la superficie de la Tierra?

$$G = 6,67 \cdot 10^{-11} \text{ N m}^2 \text{ kg}^{-2}; M_{\text{Saturno}} = 5,7 \cdot 10^{26} \text{ kg}; M_{\text{Titán}} = 1,3 \cdot 10^{23} \text{ kg}; \\ R_{\text{Titán}} = 2,6 \cdot 10^6 \text{ m}; g = 10 \text{ m s}^{-2}.$$

(05-E) a) Razone cuáles son la masa y el peso en la L una de una persona de 70 kg. b) Calcule la altura que recorre en 3 s una partícula que se abandona, sin velocidad inicial, en un punto próximo a la superficie de la Luna y explique las variaciones de energía cinética, potencial y mecánica en ese desplazamiento.

$$G = 6,67 \cdot 10^{-11} \text{ N m}^2 \text{ kg}^{-2}; M_L = 7,2 \cdot 10^{22} \text{ kg}; R_L = 1,7 \cdot 10^6 \text{ m}$$

(06-R) Un satélite orbita a 20.000 km de altura sobre la superficie terrestre.

a) Calcule su velocidad orbital.

b) Razone cómo se modificarían sus energías cinética y mecánica si su altura se redujera a la mitad.

$$G = 6,67 \cdot 10^{-11} \text{ N m}^2 \text{ kg}^{-2}; R_T = 6370 \text{ km}; M_T = 6 \cdot 10^{24} \text{ kg}$$

(06-E) La masa del planeta Júpiter es, aproximadamente, 300 veces la de la Tierra, su diámetro 10 veces mayor que el terrestre y su distancia media al Sol 5 veces mayor que la de la Tierra al Sol.

a) Razone cuál sería el peso en Júpiter de un astronauta de 75 kg.

b) Calcule el tiempo que Júpiter tarda en dar una vuelta completa alrededor del Sol, expresado en años terrestres.

$$g = 10 \text{ m s}^{-2}; \text{ radio orbital terrestre} = 1,5 \cdot 10^{11} \text{ m.}$$

(06-R) Dos masas, de 5 y 10 kg, están situadas en los puntos (0, 3) y (4, 0) m, respectivamente.

a) Calcule el campo gravitatorio en el punto (4, 3) m y represéntelo gráficamente

b) Determine el trabajo necesario para trasladar una masa de 2 kg desde el punto (4, 3) hasta el punto (0, 0) m. Explique si el valor del trabajo obtenido depende del camino seguido.

$$G = 6,67 \cdot 10^{-11} \text{ N m}^2 \text{ kg}^{-2}$$

(06-R) Un bloque de 3 kg, situado sobre un plano horizontal, está comprimiendo 30 cm un resorte de constante  $k = 1000 \text{ N m}^{-1}$ . Al liberar el resorte el bloque sale disparado y, tras recorrer cierta distancia sobre el plano horizontal, asciende por un plano inclinado de  $30^\circ$ . Suponiendo despreciable el rozamiento del bloque con los planos:

a) Determine la altura a la que llegará el cuerpo.

b) Razone cuándo será máxima la energía cinética y calcule su valor.

$$g = 10 \text{ m s}^{-2}$$

(06-R) a) La Luna se encuentra a una distancia media de 384.000 km de la Tierra y su periodo de traslación alrededor de nuestro planeta es de 27 días y 6 horas. Determine razonadamente la masa de la Tierra.

b) Si el radio orbital de la Luna fuera 200.000 km, ¿cuál sería su período orbital?

$$G = 6,67 \cdot 10^{-11} \text{ N m}^2 \text{ kg}^{-2}$$



(06-E) Un bloque de 2 kg está situado en el extremo de un muelle, de constante elástica  $500 \text{ N m}^{-1}$ , comprimido 20 cm. Al liberar el muelle el bloque se desplaza por un plano horizontal y, tras recorrer una distancia de 1 m, asciende por un plano inclinado  $30^\circ$  con la horizontal. Calcule la distancia recorrida por el bloque sobre el plano inclinado.

a) Supuesto nulo el rozamiento

b) Si el coeficiente de rozamiento entre el cuerpo y los planos es 0,1.

$$g = 10 \text{ m s}^{-2}$$

**(07-R)** Un satélite artificial de 500 kg orbita alrededor de la Luna a una altura de 120 km sobre su superficie y tarda 2 horas en dar una vuelta completa.

a) Calcule la masa de la Luna, razonando el procedimiento seguido.

b) Determine la diferencia de energía potencial del satélite en órbita respecto de la que tendría en la superficie lunar.

$$G = 6,67 \cdot 10^{-12} \text{ N m}^2 \text{ kg}^{-2}; R_{\text{Luna}} = 1740 \text{ km}$$

(07-R) La masa de Marte es 9 veces menor que la de la Tierra y su diámetro es 0,5 veces el diámetro terrestre.

a) Determine la velocidad de escape en Marte y explique su significado.

b) ¿Cuál sería la altura máxima alcanzada por un proyectil lanzado verticalmente hacia arriba, desde la superficie de Marte, con una velocidad de  $720 \text{ km h}^{-1}$ ?

$$g = 10 \text{ m s}^{-2} R_{\text{T}} = 6370 \text{ km}$$

(07-E) Un cuerpo de 0,5 kg se lanza hacia arriba por un plano inclinado, que forma  $30^\circ$  con la horizontal, con una velocidad inicial de  $5 \text{ m s}^{-1}$ . El coeficiente de rozamiento es 0,2.

a) Dibuje en un esquema las fuerzas que actúan sobre el cuerpo, cuando sube y cuando baja por el plano, y calcule la altura máxima alcanzada por el cuerpo.

b) Determine la velocidad con la que el cuerpo vuelve al punto de partida.

$$g = 10 \text{ m s}^{-2}$$

(07-R) Un trineo de 100 kg parte del reposo y desliza hacia abajo por una ladera de  $30^\circ$  de inclinación respecto a la horizontal.

a) Explique las transformaciones energéticas durante el desplazamiento del trineo suponiendo que no existe rozamiento y determine, para un desplazamiento de 20 m, la variación de sus energías cinética y potencial.

b) Explique, sin necesidad de cálculos, cuáles de los resultados del apartado a) se modificarían y cuáles no, si existiera rozamiento.

$$g = 10 \text{ m s}^{-2}$$

(07-E) Suponga que la masa de la Tierra se duplicara.

a) Calcule razonadamente el nuevo periodo orbital de la Luna suponiendo que su radio orbital permaneciera constante.

b) Si, además de duplicarse la masa terrestre, se duplicara su radio, ¿cuál sería el valor de  $g$  en la superficie terrestre?

$$G = 6,67 \cdot 10^{-11} \text{ N m}^2 \text{ kg}^{-2}; M_{\text{T}} = 6 \cdot 10^{24} \text{ kg}; R_{\text{T}} = 6370 \text{ km}; R_{\text{orbital Luna}} = 3,84 \cdot 10^8 \text{ m}$$